

**แผนพัฒนาสามปี**  
**(พ.ศ.2557 - 2559)**



**องค์การบริหารส่วนตำบลเพขลา**  
**อำเภอคลองท่อม**  
**จังหวัดกระบี่**

## คำนำ

การปฏิบัติงานขององค์กรปกครองส่วนท้องถิ่นมีความสำคัญอย่างยิ่งต่อการพัฒนาประเทศโดยส่วนรวม ทั้งนี้สืบเนื่องจากการปฏิบัติงานขององค์กรปกครองส่วนท้องถิ่น จะส่งผลโดยตรงต่อการให้บริการประชาชนและชีวิตความเป็นอยู่ของประชาชน การจัดทำแผนพัฒนาท้องถิ่น จึงเป็นแนวทางหนึ่งที่จะทำให้องค์กรปกครองส่วนท้องถิ่นสามารถปฏิบัติงานและให้บริการสาธารณะแก่ประชาชนในพื้นที่ได้อย่างมีประสิทธิภาพและประสิทธิผล เนื่องด้วยการวางแผนเป็นการกำหนดแนวทางการปฏิบัติงาน โดยการใช้ทรัพยากร เช่น คน เงิน วัสดุ อุปกรณ์ ที่มีอย่างจำกัดให้เกิดประโยชน์สูงสุด

องค์การบริหารส่วนตำบลเพขลา จึงมีความจำเป็นต้องจัดทำแผนพัฒนาสามปี (พ.ศ.2557-2559) ขึ้นเพื่อเป็นขอบเขตในการจัดทำงบประมาณรายจ่ายประจำปีสำหรับการพัฒนา เพื่อให้มีการพัฒนาได้อย่างมีทิศทางและเป้าหมายที่ชัดเจนสอดคล้องกับปัญหาความต้องการของประชาชน โดยมีแผนพัฒนาเศรษฐกิจและสังคมแห่งชาติ ฉบับที่ 11 (พ.ศ.2555-2559) ยุทธศาสตร์การพัฒนาของจังหวัดกระบี่ กรอบยุทธศาสตร์การพัฒนาขององค์กรปกครองส่วนท้องถิ่นในเขตจังหวัดกระบี่ แผนพัฒนาอำเภอคลองท่อม แผนยุทธศาสตร์พัฒนาองค์การบริหารส่วนตำบลเพขลา ประจำปี 2553 - 2557 และแผนพัฒนาหมู่บ้าน เป็นกรอบในการวางแผนพัฒนา

หวังเป็นอย่างยิ่งว่าแผนพัฒนาสามปีองค์การบริหารส่วนตำบลเพขลา (พ.ศ.2557-2559) จะเป็นประโยชน์ต่อการวางแผนการบริหารจัดการทรัพยากรที่มีอยู่ให้เกิดประสิทธิภาพมากขึ้น และสามารถแก้ปัญหาและสนองตอบต่อความต้องการของประชาชนในพื้นที่ได้อย่างแท้จริง

องค์การบริหารส่วนตำบลเพขลา

## สารบัญ

		หน้า
ส่วนที่ 1	บทนำ	
	ลักษณะของแผนพัฒนาสามปี	1
	วัตถุประสงค์ของการจัดทำแผนพัฒนาสามปี	1
	ขั้นตอนในการจัดทำแผนพัฒนาสามปี	1-2
	ประโยชน์ของแผนพัฒนาสามปี	2
ส่วนที่ 2	สภาพทั่วไปและข้อมูลพื้นฐานขององค์การบริหารส่วนตำบลเพทลล	
	สภาพทั่วไป	3-5
	ด้านโครงสร้างพื้นฐาน	6-9
	ด้านสภาพทางสังคม	9-11
	ด้านทรัพยากรธรรมชาติและสิ่งแวดล้อม	11-12
	ด้านการเมืองและการบริหาร	12-13
ส่วนที่ 3	สรุปผลการพัฒนาองค์การบริหารส่วนตำบลในปีที่ผ่านมา	
	การสรุปสถานการณ์การพัฒนา	14-17
	ผลการพัฒนาองค์การบริหารส่วนตำบลในปีที่ผ่านมา	18-21
	การประเมินผลการนำแผนพัฒนาไปปฏิบัติในเชิงปริมาณ	22
	การประเมินประสิทธิผลของแผนพัฒนาในเชิงคุณภาพ	22-23
ส่วนที่ 4	ยุทธศาสตร์หรือแนวทางการพัฒนา	
	วิสัยทัศน์การพัฒนาองค์การบริหารส่วนตำบลเพทลล	24
	พันธกิจ	24
	จุดมุ่งหมายเพื่อการพัฒนา	24
	ยุทธศาสตร์และแนวทางการพัฒนาในช่วง 3 ปี	24-25
	ยุทธศาสตร์การพัฒนาจังหวัด	25
	ยุทธศาสตร์การพัฒนาอำเภอ	26
	นโยบายการพัฒนาของผู้บริหารท้องถิ่น	26

ส่วนที่ 5	บัญชีโครงการ/กิจกรรม	
	บัญชีสรุปโครงการพัฒนาแผนพัฒนาสามปี (พ.ศ.2557-2559)	27-29
	รายละเอียดโครงการแผนพัฒนาสามปี (พ.ศ.2557-2559)	30-130
ส่วนที่ 6	การติดตามและประเมินผลกรรนำแผนพัฒนาสามปีไปปฏิบัติ	
	การติดตามและประเมินผลกรรนำแผนพัฒนาสามปีไปปฏิบัติ	131-132
ภาคผนวก	รูปแผนที่ตามแผนพัฒนาท้องถิ่น	

## ส่วนที่ 1

### บทนำ

#### 1.1 ลักษณะของแผนพัฒนาสามปี

แผนพัฒนาสามปี เป็นการแปลงแผนยุทธศาสตร์การพัฒนากลับไปสู่การปฏิบัติ โดยมีหลักคิดที่ว่า ภายใต้ยุทธศาสตร์การพัฒนาดังกล่าว จะมีแนวทางการพัฒนาได้มากกว่าหนึ่งแนวทาง และภายใต้แนวทางการพัฒนาดังกล่าว จะมีโครงการ/กิจกรรมได้มากกว่าหนึ่งโครงการ/กิจกรรมที่จะต้องนำมาดำเนินการ เพื่อให้บรรลุตามวัตถุประสงค์และเป้าหมายที่ต้องการในแต่ละยุทธศาสตร์การพัฒนา ซึ่งจะมีวัตถุประสงค์ เป้าหมาย จุดมุ่งหมายการพัฒนาอย่างยั่งยืนและวิสัยทัศน์ในที่สุด นอกจากนี้ แผนพัฒนาสามปี เป็นแผนที่มีความสอดคล้องกับงบประมาณรายจ่ายประจำปี กล่าวคือ องค์การปกครองส่วนท้องถิ่น ใช้การวางแผนพัฒนาเป็นเครื่องมือในการจัดทำงบประมาณรายจ่ายประจำปี โดยนำโครงการ/กิจกรรมจากแผนพัฒนาสามปี ในปีที่จะจัดทำงบประมาณรายจ่ายประจำปี ไปจัดทำงบประมาณเพื่อให้กระบวนการจัดทำงบประมาณเป็นไปด้วยความรอบคอบ และผ่านกระบวนการมีส่วนร่วมของประชาชน

#### 1.2 วัตถุประสงค์ของการจัดทำแผนพัฒนาสามปี

1. เพื่อกำหนดสภาพการพัฒนาที่พึงประสงค์หรือเป้าหมายการพัฒนาขององค์การปกครองส่วนท้องถิ่น ตามปัญหาความต้องการของประชาชน
2. เพื่อเชื่อมโยงนโยบายรัฐบาล กระทรวง จังหวัด อำเภอและท้องถิ่นอื่นได้อย่างเป็นระบบ
3. เพื่อใช้เป็นแนวทางในการจัดสรรทรัพยากรและงบประมาณขององค์การปกครองส่วนท้องถิ่น ได้อย่างทั่วถึงเป็นธรรม และเป็นไปตามความจำเป็นเร่งด่วนอย่างมีประสิทธิภาพ
4. เพื่อกำหนดแผนงาน โครงการและกิจกรรมการพัฒนาและแก้ไขปัญหาความเดือดร้อนของประชาชนและเพื่อนำไปสู่การบรรลุเป้าหมายการพัฒนา

#### 1.3 ขั้นตอนในการจัดทำแผนพัฒนาสามปี

ขั้นตอนที่ 1 คณะกรรมการพัฒนาท้องถิ่นร่วมกับประชาคมท้องถิ่น กำหนดประเด็นหลักการพัฒนาให้สอดคล้องกับวิสัยทัศน์ พันธกิจ และจุดมุ่งหมายเพื่อการพัฒนาในแผนยุทธศาสตร์การพัฒนารวมทั้งสอดคล้องกับปัญหา ความต้องการประชาคมและชุมชน โดยให้นำข้อมูลพื้นฐานในการพัฒนาจากหน่วยงานต่าง ๆ และข้อมูลในแผนพัฒนาชุมชนมาพิจารณาประกอบการจัดทำแผนพัฒนาสามปี

ขั้นตอนที่ 2 คณะกรรมการสนับสนุนการจัดทำแผนพัฒนาท้องถิ่นรวบรวมประเด็นหลักการพัฒนา ปัญหาความต้องการ และข้อมูลนำมาจัดทำร่างแผนพัฒนาสามปี แล้วเสนอคณะกรรมการพัฒนาท้องถิ่น

ขั้นตอนที่ 3 คณะกรรมการพัฒนาท้องถิ่นพิจารณาวางแผนพัฒนาสามปีเพื่อเสนอผู้บริหารท้องถิ่น

ขั้นตอนที่ 4 ผู้บริหารท้องถิ่นเสนอร่างแผนพัฒนาสามปีต่อสภาองค์การบริหารส่วนตำบลเพื่อให้ความเห็นชอบก่อนแล้วผู้บริหารท้องถิ่นจึงพิจารณาอนุมัติและประกาศใช้แผนพัฒนาสามปีต่อไป

#### 1.4 ประโยชน์ของแผนพัฒนาสามปี

การจัดทำแผนพัฒนาสามปี เป็นเครื่องมือที่จะช่วยให้องค์กรปกครองส่วนท้องถิ่น ได้พิจารณาอย่างรอบคอบให้เห็นถึงความเชื่อมโยงระหว่างแนวทางการดำเนินงานต่าง ๆ ที่อาจมีความเชื่อมโยงและส่งผลทั้งในทางสนับสนุน และเป็นอุปสรรคต่อกัน เพื่อให้องค์กรปกครองส่วนท้องถิ่นนำมาตัดสินใจกำหนดแนวทางการดำเนินงาน และใช้ทรัพยากรการบริหารของท้องถิ่นอย่างมีประสิทธิภาพและให้เกิดประโยชน์สูงสุดแก่ประชาชนในตำบล

## ส่วนที่ 2

### สภาพทั่วไปและข้อมูลพื้นฐานขององค์การบริหารส่วนตำบลเพขลา

\*\*\*\*\*

#### 1. สภาพทั่วไป

ที่ตั้งและอาณาเขตขององค์การบริหารส่วนตำบลเพขลา ตั้งอยู่หมู่ที่ 3 อำเภอคลองท่อม จังหวัดกระบี่ อยู่ห่างจากตัวอำเภอ 17 กิโลเมตร มีอาณาเขตติดต่อกับพื้นที่ข้างเคียง ดังต่อไปนี้

ทิศเหนือ	ติดต่อกับตำบลพรุเตียว	อำเภอเขาพนม	จังหวัดกระบี่
ทิศใต้	ติดต่อกับตำบลคลองท่อมใต้	อำเภอคลองท่อม	จังหวัดกระบี่
ทิศตะวันออก	ติดต่อกับตำบลพรุคินนา	อำเภอคลองท่อม	จังหวัดกระบี่
ทิศตะวันตก	ติดต่อกับตำบลโคกยาง	อำเภอเหนือคลอง	จังหวัดกระบี่

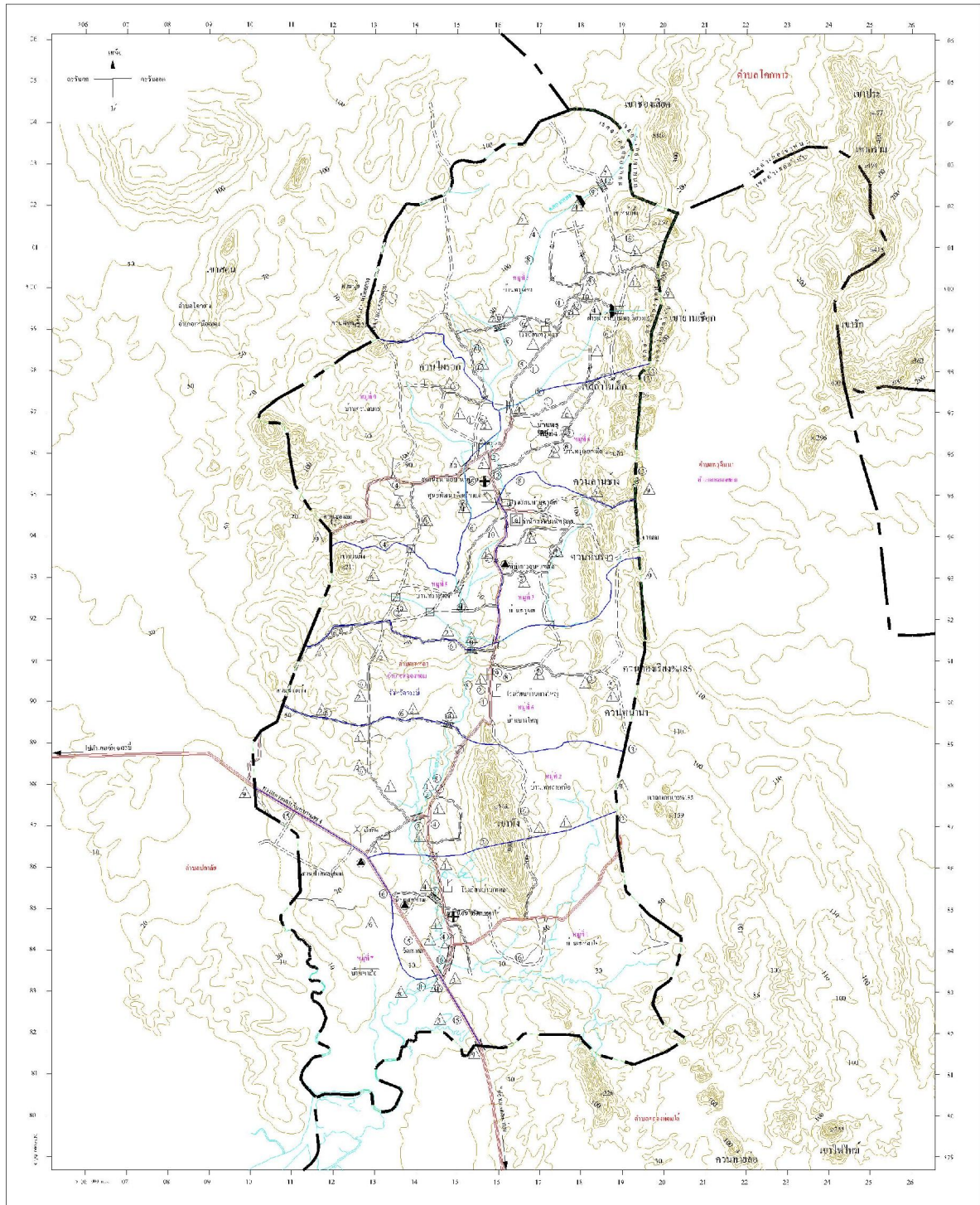
#### 2. เนื้อที่

องค์การบริหารส่วนตำบลเพขลา มีพื้นที่ทั้งหมดประมาณ 174 ตารางกิโลเมตร หรือประมาณ 108,750 ไร่

#### 3. ลักษณะภูมิประเทศ

มีสภาพพื้นที่ราบ มีภูเขาเตี้ยๆ พื้นที่ป่าไม้สมบูรณ์ เป็นแหล่งต้นน้ำลำคลองหนึ่งสาย คือ คลองเพขลา ลักษณะดินเป็นดินร่วนผสมดินทรายเหมาะสำหรับการทำสวนยางพารา สวนปาล์ม น้ำมัน และทำการปลูกพืชเกษตรอื่นๆ

### 4. แผนที่





## 5. ประชากร

จำนวนประชากรในเขตองค์การบริหารส่วนตำบลเพขลา มีจำนวนประชากร 6,170 คน แยกเป็นชาย 3,094 คน หญิง 3,076 คน ความหนาแน่นของประชากรเฉลี่ย 35 คน / ตารางกิโลเมตร

### ตารางแสดงข้อมูลจำนวนประชากร จำแนกรายหมู่บ้าน

หมู่ที่	ชื่อบ้าน	ชาย	หญิง	รวม	หลังคาเรือน / หน่วย
1	บ้านเพขลาใต้	290	313	603	216
2	บ้านเพขลาเหนือ	368	383	751	272
3	บ้านพรุเตยใต้	398	399	797	286
4	บ้านพรุเตยเหนือ	405	406	811	332
5	บ้านพรุเดี่ยว	440	455	895	321
6	บ้านบางใหญ่	481	429	910	292
7	บ้านท่าเรือ	222	222	444	125
8	บ้านทรายทอง	220	219	439	128
9	บ้านควนสบาย	270	250	520	185
	<b>รวม</b>	<b>3,094</b>	<b>3,076</b>	<b>6,170</b>	<b>2,157</b>

(ที่มา : สำนักทะเบียนราษฎร อำเภอลองท่อม จังหวัดกระบี่ ข้อมูลวันที่ 18 มีนาคม 2556)

จำนวนผู้พิการ ผู้สูงอายุ ผู้ป่วยเอดส์ ขององค์การบริหารส่วนตำบลเพขลา

ผู้พิการ	จำนวน	93	คน
ผู้สูงอายุ	จำนวน	563	คน
ผู้ป่วยเอดส์	จำนวน	5	คน

(ที่มา : องค์การบริหารส่วนตำบลเพขลา ข้อมูล ณ วันที่ 27 มีนาคม 2556)

## 6. ด้านโครงสร้างพื้นฐาน

### การคมนาคมขนส่ง

หมู่ที่ 1	- ถนนสายหน้าโรงเรียน-นิคม(ลูกรัง)	ระยะทาง	5.200 กิโลเมตร
	- ถนนสายข้างโรงเรียน-อนามัย(คสล.)	ระยะทาง	0.100 กิโลเมตร
	- ถนนสายข้างโรงเรียน-อนามัย(ลูกรัง)	ระยะทาง	2.900 กิโลเมตร
	- ถนนสายซอยสระน้ำห้วยไม้แก่น(ลูกรัง)	ระยะทาง	1.000 กิโลเมตร
	- ถนนสายซอยบ้านห้อง(ลูกรัง)	ระยะทาง	0.500 กิโลเมตร
	- ถนนสายซอยบ้านห้อง(ลูกรัง)	ระยะทาง	1.000 กิโลเมตร
	- ถนนสายซอยป่าชุมชน(ลูกรัง)	ระยะทาง	2.000 กิโลเมตร
	- ถนนสายซอยศรีปรางค์(ลูกรัง)	ระยะทาง	0.500 กิโลเมตร
	- ถนนสาย สปก.(ลูกรัง)	ระยะทาง	1.000 กิโลเมตร
หมู่ที่ 2	- ถนนสายซอยพัฒนา 1 (ลูกรัง)	ระยะทาง	3.200 กิโลเมตร
	- ถนนสายซอยพัฒนา 2 (ลูกรัง)	ระยะทาง	2.900 กิโลเมตร
	- ถนนสายซอยนวลจันทร์อุทิศ (ลูกรัง)	ระยะทาง	2.800 กิโลเมตร
	- ถนนสายซอยประชาอุทิศ (ลูกรัง)	ระยะทาง	3.200 กิโลเมตร
	- ถนนสายซอยปรีชาอุทิศ (ลูกรัง)	ระยะทาง	1.200 กิโลเมตร
	- ถนนสายนิคมสหกรณ์ (ลูกรัง)	ระยะทาง	3.500 กิโลเมตร
	- ถนนสาย สปก. (ลูกรัง)	ระยะทาง	2.500 กิโลเมตร
	- ถนนสายรอดภัยพัฒนา (ลาดยาง)	ระยะทาง	0.800 กิโลเมตร
	- ถนนสายรอดภัยพัฒนา (คสล.)	ระยะทาง	0.300 กิโลเมตร
	- ถนนสายรอดภัยพัฒนา (ลูกรัง)	ระยะทาง	0.700 กิโลเมตร
	- ถนนสายซอยพัฒนา 3 (ลูกรัง)	ระยะทาง	0.500 กิโลเมตร
	- ถนนสายซอยพัฒนา 4 (ลูกรัง)	ระยะทาง	0.500 กิโลเมตร
	- ถนนสายซอยพัฒนา 5 (ลูกรัง)	ระยะทาง	0.600 กิโลเมตร
	- ถนนสายเพทลา-พรุเตี๋ยว (ลาดยาง)	ระยะทาง	2.800 กิโลเมตร
	- ถนนสายเพชรเกษม (ลาดยาง)	ระยะทาง	3.100 กิโลเมตร

หมู่ที่ 3	- ถนนสายทุ่งไสหน่าสูง(ลูกรัง)	ระยะทาง	3.000 กิโลเมตร
	- ถนนสายซอยโคกกลาง(ลูกรัง)	ระยะทาง	3.000 กิโลเมตร
	- ถนนสายซอยโรงยาง-ข้าง อบต.(ลูกรัง)	ระยะทาง	2.000 กิโลเมตร
	- ถนนสายซอยห้วยน้ำคำ(ลูกรัง)	ระยะทาง	2.000 กิโลเมตร
	- ถนนสายซอยในควน(ลูกรัง)	ระยะทาง	4.000 กิโลเมตร
	- ถนนสายซอย SML (ลูกรัง)	ระยะทาง	0.600 กิโลเมตร
	- ถนนสายซอยหลังโรงเรียนบ้านพรุเตย (ลูกรัง)	ระยะทาง	0.600 กิโลเมตร
หมู่ที่ 4	- ถนนสาย ร.ร.พรุเตย-หน้าเขา(ลูกรัง)	ระยะทาง	3.000 กิโลเมตร
	- ถนนสายซอยเกษมสุข-พุดผล(ลูกรัง)	ระยะทาง	6.000 กิโลเมตร
	- ถนนสายหน้าควน(ลูกรัง)	ระยะทาง	4.000 กิโลเมตร
	- ถนนสายซอยเกษมพัฒนา-พรุเตย	ระยะทาง	2.500 กิโลเมตร
	- ถนนสายซอยร่มรื่น-หลังอนามัย(ลูกรัง)	ระยะทาง	1.200 กิโลเมตร
	- ถนนสายซอยพุดผล-ช่องเนียง(ลูกรัง)	ระยะทาง	2.500 กิโลเมตร
	- ถนนสายหน้าสนามอนามัย (คสล.)	ระยะทาง	0.270 กิโลเมตร
	- ถนนสายทางหลวงชนบทพรุเตย-พรุเตย(ลาดยาง)ระยะทาง	2.500 กิโลเมตร	
	- ถนนสายหน้าควน-พรุเตย	ระยะทาง	2.000 กิโลเมตร
	- ถนนลูกรังสายพรุเตยเหนือ-พรุเตย	ระยะทาง	0.150 กิโลเมตร
หมู่ที่ 5	- ถนนสายพรุเตย-หน้าฝิ่ง(ลูกรัง)	ระยะทาง	6.000 กิโลเมตร
	- ถนนหลังโรงเรียนพรุเตย-ห้วยเรียน(ลูกรัง)ระยะทาง	5.000 กิโลเมตร	
	- ถนนสายพรุเตย-สวนปาล์ม(ลูกรัง)	ระยะทาง	3.500 กิโลเมตร
	- ถนนสายพรุเตย-ทุ่งทับพิเสน(ลูกรัง)	ระยะทาง	5.000 กิโลเมตร
	- ถนนสายนาต้นนุ่น-ในทุ่ง (ลูกรัง)	ระยะทาง	5.000 กิโลเมตร
	- ถนนสายซอยมโนราห์(ลูกรัง)	ระยะทาง	0.700 กิโลเมตร
	- ถนนสายพรุเตย-ฝายน้ำเล็ก (ลูกรัง)	ระยะทาง	2.500 กิโลเมตร
	- ถนนสายพรุเตย-ฝายน้ำใหญ่ (ลูกรัง)	ระยะทาง	2.500 กิโลเมตร
	- ถนนสายสวนป่า-เขาหน้าฝิ่ง(ลูกรัง)	ระยะทาง	3.000 กิโลเมตร
	- ถนนสายสามแยกบ้านในทุ่ง-ม.3 ต. โคกยาง (ลูกรัง)	ระยะทาง	2.500 กิโลเมตร
	- ถนนสายพรุเตย-พรุเตย หมู่ที่ 4 (ลาดยาง)ระยะทาง	3.000 กิโลเมตร	

หมู่ที่ 6 - ถนนสาย สปก.-หน้าเขา(ลูกรัง)	ระยะทาง	7.500 กิโลเมตร
- ถนนสาย ม.2-ม.6 โศกยาง (ลูกรัง)	ระยะทาง	3.000 กิโลเมตร
- ถนนสายลุงกอ-สีก๊ก(ลูกรัง)	ระยะทาง	5.000 กิโลเมตร
- ถนนสายช่องควน(ลูกรัง)	ระยะทาง	3.000 กิโลเมตร
- ถนนสาย ม.3-ม.6(ลูกรัง)	ระยะทาง	3.000 กิโลเมตร
- ถนนสายโรงตีเหล็ก(ลาดยาง)	ระยะทาง	1.000 กิโลเมตร
- ถนนสายโรงตีเหล็ก(ลูกรัง)	ระยะทาง	3.000 กิโลเมตร
- ถนนสายเกาะปง-โศกยาง(ลูกรัง)	ระยะทาง	2.000 กิโลเมตร
- ถนนสายสีก๊ก(ลูกรัง)	ระยะทาง	2.000 กิโลเมตร
- ถนนสายสาธารณะ (ลูกรัง)	ระยะทาง	2.000 กิโลเมตร
- ถนนสาย ม.3-ม.6(ลูกรัง)	ระยะทาง	2.000 กิโลเมตร
หมู่ที่ 7 - ถนนสายเพชรเกษม-บรรจบถนนลูกรังสายสวนป่า(ลาดยาง)	ระยะทาง	1.450 กิโลเมตร
- ถนนสายห้วยหรั่ง(ลูกรัง)	ระยะทาง	1.850 กิโลเมตร
- ถนนสายท่าเรือ(ลูกรัง)	ระยะทาง	2.000 กิโลเมตร
- ถนนสายคอนกรีตภายในหมู่บ้านสวนป่า(คสล.)	ระยะทาง	0.800 กิโลเมตร
- ถนนสายหมู่บ้านสวนป่าซอย 2(ลูกรัง)	ระยะทาง	0.200 กิโลเมตร
- ถนนสายเขื่อนสีวิ้ง(ลูกรัง)	ระยะทาง	0.400 กิโลเมตร
- ถนนสายบ้านนายหัวตาย(ลูกรัง)	ระยะทาง	0.800 กิโลเมตร
- ถนนสายสวนป่า(ลูกรัง)	ระยะทาง	5.000 กิโลเมตร
หมู่ที่ 8 - ถนนสายวัดมะขามแก้ว-สวนป่า(ลูกรัง)	ระยะทาง	6.500 กิโลเมตร
- ถนนสายวัดมะขามแก้ว-สวนป่า(คสล.)	ระยะทาง	1.500 กิโลเมตร
- ถนนสายซอยมียาชาว่า(ลูกรัง)	ระยะทาง	0.700 กิโลเมตร
- ถนนสายซอยบ้านลุงพล(ลูกรัง)	ระยะทาง	3.000 กิโลเมตร
- ถนนสายควนผึ้ง(ลูกรัง)	ระยะทาง	1.500 กิโลเมตร
- ถนนสายทรายทอง-ควนสบาย(ลูกรัง)	ระยะทาง	1.500 กิโลเมตร
- ถนนสายบ้านลุงทีป-สีก๊ก(ลูกรัง)	ระยะทาง	3.000 กิโลเมตร

	- ถนนสายวัดมะขามแก้ว-สวนป่า(ลูกรัง)	ระยะทาง	6.500 กิโลเมตร
	- ถนนสายซอยมียาชาว่า-ควนสบาย(ลูกรัง)	ระยะทาง	2.000 กิโลเมตร
หมู่ที่ 9	- ถนนสายซอยหลังวัด(ลูกรัง)	ระยะทาง	1.600 กิโลเมตร
	- ถนนสายซอย 600(ลูกรัง)	ระยะทาง	3.000 กิโลเมตร
	- ถนนสายซอยศรีเมือง (ลูกรัง)	ระยะทาง	2.000 กิโลเมตร
	- ถนนสายซอยบ้านลุงเคี่ยม(ลูกรัง)	ระยะทาง	1.000 กิโลเมตร
	- ถนนสายซอยบ่อดิน(ลูกรัง)	ระยะทาง	2.000 กิโลเมตร
	- ถนนสายซอยบ้านควนสบาย-ห้วยคอม้า ม.9(ลูกรัง)	ระยะทาง	3.000 กิโลเมตร
	- ถนนสายซอยศรีเมือง-ม.5 (ลูกรัง)	ระยะทาง	2.500 กิโลเมตร
	- ถนนสายซอย 600-สายบ่อดิน (ลูกรัง)	ระยะทาง	1.500 กิโลเมตร

#### สรุปด้านคมนาคมในเขตองค์การบริหารส่วนตำบลเพหลา

- ถนนทางหลวงชนบท	จำนวน 3 สาย ความยาว 20	กิโลเมตร
- ถนนลาดยาง	จำนวน 7 สาย ความยาว 14.65	กิโลเมตร
- ถนนคอนกรีตเสริมเหล็ก	จำนวน 5 สาย ความยาว 2.970	กิโลเมตร
- ถนนลูกรัง	จำนวน 76 สาย ความยาว 192.3	กิโลเมตร

#### การจราจร

องค์การบริหารส่วนตำบลเพหลา มีความเจริญเติบโตทางเศรษฐกิจและสังคมอย่างต่อเนื่องและเป็นเส้นทางหลักที่สามารถเชื่อมติดต่อกับตำบลใกล้เคียง

#### 7. ด้านสภาพทางสังคม

##### การศึกษา

ในเขตองค์การบริหารส่วนตำบลเพหลาจำแนกได้ ดังนี้

- ศูนย์พัฒนาเด็กเล็ก มีจำนวน 3 ศูนย์ คือ
  1. ศูนย์พัฒนาเด็กเล็กบ้านเพหลาเหนือ (ตั้งอยู่หมู่ที่ 2)
  2. ศูนย์พัฒนาเด็กเล็กบ้านพรุเตยเหนือ (ตั้งอยู่หมู่ที่ 4)
  3. ศูนย์พัฒนาเด็กเล็กบ้านพรุเตย (ตั้งอยู่หมู่ที่ 5)

- ระดับประถมศึกษา มีจำนวน 2 แห่ง คือ
  1. โรงเรียนบ้านพรุเตียว (ตั้งอยู่หมู่ที่ 5)
  2. โรงเรียนบ้านบางใหญ่ (ตั้งอยู่หมู่ที่ 6)
- ระดับมัธยมศึกษาตอนต้น มีจำนวน 1 แห่ง คือ
  1. โรงเรียนบ้านพรุเตย (ตั้งอยู่หมู่ที่ 3)
- ศูนย์การศึกษาจากระบบและการศึกษาตามอัธยาศัย จำนวน 1 แห่ง (ตั้งอยู่หมู่ที่ 3)
- ศูนย์ถ่ายทอดเทคโนโลยีเพื่อการเกษตร (ตั้งอยู่หมู่ที่ 3)

#### การสาธารณสุข

1. โรงพยาบาลส่งเสริมสุขภาพประจำตำบลบ้านพรุเตย จำนวน 1 แห่ง
2. โรงพยาบาลส่งเสริมสุขภาพประจำตำบลบ้านเพขลา จำนวน 1 แห่ง
3. โรงพยาบาลช้าง จำนวน 1 แห่ง

#### สถาบันและองค์กรศาสนา

- วัด/สำนักสงฆ์ จำนวน 3 แห่ง
- มัสยิด จำนวน 1 แห่ง

#### ความปลอดภัยในชีวิตและทรัพย์สิน

- สถานีตำรวจภูธร จำนวน - แห่ง
- ป้อมยามสายตรวจ จำนวน 2 แห่ง
- ป้อมรักษาความปลอดภัยหมู่บ้าน จำนวน 2 แห่ง
- ป้อมยาม หน่วยกู้ภัย อบต.เพขลา จำนวน 1 แห่ง

#### การคมนาคม

- ตู้บริการโทรศัพท์สาธารณะ จำนวน 1 ตู้
- สถานีรับส่งสัญญาณโทรศัพท์ จำนวน 5 แห่ง
- ที่ทำการไปรษณีย์ประจำตำบล จำนวน 1 แห่ง

#### การไฟฟ้า

ทุกหมู่บ้านมีไฟฟ้าใช้แต่ไม่ทั่วถึงทุกครัวเรือน เฉลี่ยประชากรที่มีไฟฟ้าใช้ทั้งสิ้นประมาณ 95 %  
จำนวน 9 หมู่บ้าน

### หน่วยธุรกิจ

หน่วยธุรกิจในเขตองค์การบริหารส่วนตำบลเพขลา

- ปิ๊มน้ำมัน	จำนวน	4	แห่ง
- โรงงานอุตสาหกรรม	จำนวน	1	แห่ง
- ร้านค้า	จำนวน	42	แห่ง
- อู่ซ่อมรถ	จำนวน	3	แห่ง
- ห้องเช่า	จำนวน	50	แห่ง
- โรงผลิตน้ำดื่ม	จำนวน	1	แห่ง
- จุดรับซื้อน้ำยางสด	จำนวน	12	แห่ง
- ฟาร์มเลี้ยงไก่	จำนวน	1	แห่ง
- ลานเทพาล์มน้ำมัน	จำนวน	12	แห่ง

### รัฐวิสาหกิจ

- อุตสาหกรรมป่าไม้ (สวนป่าคลองท่อม)	จำนวน	1	แห่ง
-------------------------------------	-------	---	------

### หน่วยองค์กรที่ชุมชนจัดตั้ง

- กลุ่มออมทรัพย์	จำนวน	9	แห่ง
- อปพร.	จำนวน	1	แห่ง
- สหกรณ์วิสาหกิจลานทรายระดับตำบล	จำนวน	1	แห่ง
- หน่วยกู้ภัย	จำนวน	1	แห่ง
- กองทุนหมู่บ้าน	จำนวน	9	แห่ง
- อพป.หมู่บ้าน	จำนวน	3	แห่ง
- สหกรณ์โรจรมยางเพขลา จำกัด	จำนวน	1	แห่ง

## 8. ด้านทรัพยากรธรรมชาติและสิ่งแวดล้อม

### แหล่งน้ำตามธรรมชาติ

- คลองเพขลา	จำนวน	1	สาย
- คลองหอยโหล่	จำนวน	1	สาย
- ห้วย	จำนวน	45	สาย

### แหล่งน้ำที่สร้างขึ้น

- ฝาย	จำนวน	3	แห่ง
- บ่อน้ำตื้น	จำนวน	13	แห่ง
- บ่อโยก	จำนวน	7	แห่ง
- ประปาหมู่บ้าน	จำนวน	10	แห่ง
- อ่างเก็บน้ำ	จำนวน	5	แห่ง
- บ่อบาดาล	จำนวน	14	แห่ง

### 9. ด้านการเมือง – การบริหาร

#### โครงสร้างและอัตรากำลังในการบริหารขององค์การบริหารส่วนตำบลเพหลา

องค์การบริหารส่วนตำบลเพหลา ประกอบด้วย สภาองค์การบริหารส่วนตำบลและผู้บริหารท้องถิ่น ซึ่งสมาชิกสภาองค์การบริหารส่วนตำบล จำนวน 18 คน และผู้บริหารท้องถิ่น จำนวน 3 คน ซึ่งประกอบด้วยนายกองค์การบริหารส่วนตำบล 1 คน รองนายกองค์การบริหารส่วนตำบล 2 คน

#### ผู้บริหารท้องถิ่น ประกอบด้วย

1. นางฉันทพร บุญเจริญ	นายกองค์การบริหารส่วนตำบล
2. นายสมบัติ ช่างคิด	รองนายกองค์การบริหารส่วนตำบล คนที่ 1
3. นายสมหวัง แก้วมณี	รองนายกองค์การบริหารส่วนตำบล คนที่ 2
4. นายชนะพล ศักดิ์สม	เลขาธิการนายกองค์การบริหารส่วนตำบล

#### สมาชิกสภาองค์การบริหารส่วนตำบล ประกอบด้วย

1. นายอาคม ชุมณี	ประธานสภาองค์การบริหารส่วนตำบล
2. นายณรงค์ แก้วศรีสด	รองประธานสภาองค์การบริหารส่วนตำบล
3. นายพิทักษ์ จันทร์ส่งแสง	สมาชิกสภาองค์การบริหารส่วนตำบล หมู่ที่ 1
4. นายเอกสิทธิ์ เพชรฉวาง	สมาชิกสภาองค์การบริหารส่วนตำบล หมู่ที่ 1
5. นายเอกสิทธิ์ เกิดรักษ์	สมาชิกสภาองค์การบริหารส่วนตำบล หมู่ที่ 2
6. นางสุภาวดี เพชรเรือนทอง	สมาชิกสภาองค์การบริหารส่วนตำบล หมู่ที่ 3
7. นายปรีชา เอ่งฉ้วน	สมาชิกสภาองค์การบริหารส่วนตำบล หมู่ที่ 3
8. นายพิว บุตรสุด	สมาชิกสภาองค์การบริหารส่วนตำบล หมู่ที่ 4
9. นายพิสัย ศรีเมือง	สมาชิกสภาองค์การบริหารส่วนตำบล หมู่ที่ 5



10. นายวินิจ แก้วโลภ	สมาชิกสภาองค์การบริหารส่วนตำบล หมู่ที่ 5
11. นายสำเร็จ ทองทิพย์	สมาชิกสภาองค์การบริหารส่วนตำบล หมู่ที่ 6
12. นายณรงค์ มณีอ่อน	สมาชิกสภาองค์การบริหารส่วนตำบล หมู่ที่ 6
13. นายอารี สุวรรณมณี	สมาชิกสภาองค์การบริหารส่วนตำบล หมู่ที่ 7
14. นายนรินทร์ กาสิง	สมาชิกสภาองค์การบริหารส่วนตำบล หมู่ที่ 7
15. นายประสารชัย ช่างคิด	สมาชิกสภาองค์การบริหารส่วนตำบล หมู่ที่ 8
16. นายเสนอ ทับทิมเมือง	สมาชิกสภาองค์การบริหารส่วนตำบล หมู่ที่ 9
17. นางหนูเจียม แก้วเพ็ง	สมาชิกสภาองค์การบริหารส่วนตำบล หมู่ที่ 9
18. นางทิพย์สุชล บุญช่วย	เลขานุการสภา/สมาชิกสภาองค์การบริหารส่วนตำบล หมู่ที่ 8

#### 10. การจัดส่วนขององค์การบริหารส่วนตำบลเพหลา

องค์การบริหารส่วนตำบลเพหลา ได้แบ่งส่วนราชการออกเป็น 4 ส่วน ดังนี้

1. สำนักปลัด
2. ส่วนการคลัง
3. ส่วนโยธา
4. ส่วนการศึกษา ศาสนาและวัฒนธรรม

### ส่วนที่ 3

#### สรุปผลการพัฒนาองค์การบริหารส่วนตำบลในปีที่ผ่านมา

##### 3.1 การสรุปสถานการณ์การพัฒนา

3.1.1 การวิเคราะห์ศักยภาพเพื่อประเมินสถานภาพการพัฒนาขององค์การบริหารส่วนตำบลเพลล ในปัจจุบันเป็นการประเมินโดยวิเคราะห์จุดแข็ง จุดอ่อน สถานะแวดล้อมภายในรวมทั้งวิเคราะห์ถึงโอกาส ปัญหาอุปสรรคอันเป็นสถานะแวดล้อมภายนอกที่มีผลต่อการพัฒนา

จุดแข็ง (Strength)	จุดอ่อน (Weaknesses )
<p><b>1. ระบบการบริหาร</b></p> <ol style="list-style-type: none"><li>1) มีการจัดโครงสร้างภายในที่เหมาะสม สอดคล้องกับการกิจ</li><li>2) มีการแบ่งงาน/มอบหมายหน้าที่รับผิดชอบ ที่ชัดเจน</li><li>3) บริหารจัดการโดยยึดหลักธรรมาภิบาล</li><li>4) ส่งเสริมการมีส่วนร่วมของประชาชนใน รูปแบบประชาคม</li><li>5) มีระบบเทคโนโลยีที่ทันสมัย</li></ol>	<p><b>1. ระบบการบริหาร</b></p> <ol style="list-style-type: none"><li>1) เจ้าหน้าที่ผู้ปฏิบัติขาดความชัดเจนใน กฎหมาย ระเบียบ ข้อบังคับ เนื่องจากมีการ แก้ไขเปลี่ยนแปลงอยู่เสมอ</li><li>2) พื้นที่รับผิดชอบมาก การพัฒนาอาจเข้าไม่ถึง</li><li>3) ประชาชนบางส่วนยังขาดการมีส่วนร่วม</li><li>4) บุคลากรบางส่วนขาดความรู้ความเข้าใจใน ระบบการบริหารสมัยใหม่ที่มีเทคนิคและ เทคโนโลยีสมัยใหม่เข้ามาเกี่ยวข้อง</li><li>5) ภาระหน้าที่เพิ่มมากขึ้น ตามภารกิจที่ได้รับการ ถ่ายโอน</li></ol>
<p><b>2. การเงิน/งบประมาณ</b></p> <ol style="list-style-type: none"><li>1) การบริหารงบประมาณเป็นไปอย่างมีประสิทธิภาพและบรรลุเป้าหมาย</li></ol>	<p><b>2. การเงิน/งบประมาณ</b></p> <ol style="list-style-type: none"><li>1) งบประมาณมีจำนวนจำกัด ไม่เพียงพอต่อการพัฒนา</li></ol>
<p><b>3. ทรัพยากรธรรมชาติและสิ่งแวดล้อม</b></p> <ol style="list-style-type: none"><li>1) มีแหล่งน้ำธรรมชาติ สามารถใช้ประโยชน์ ในการเกษตร</li></ol>	<p><b>3. ทรัพยากรธรรมชาติและสิ่งแวดล้อม</b></p> <ol style="list-style-type: none"><li>1) ประชาชนขาดจิตสำนึกในการรับผิดชอบต่อ การอนุรักษ์ทรัพยากรธรรมชาติและ สิ่งแวดล้อม</li><li>2) แหล่งน้ำต้นทุนเงินไม่สามารถเก็บกักน้ำเพื่อไว้ ใช้อุปโภคบริโภคได้</li><li>3) ขาดระบบการกำจัดขยะที่ดีทำให้เกิดมลพิษ ทางสิ่งแวดล้อม</li></ol>

โอกาส (Opportunity)	อุปสรรค (Threat)
<ol style="list-style-type: none"> <li>1. นโยบายของรัฐบาล/จังหวัด ที่สนับสนุน ส่งเสริมด้านเศรษฐกิจ การเกษตร และการท่องเที่ยว สอดคล้องกับยุทธศาสตร์ตำบล</li> <li>2. พระราชบัญญัติกำหนดแผนและขั้นตอนการกระจายอำนาจให้แก่องค์กรปกครองส่วนท้องถิ่น พ.ศ. 2542 กำหนดให้องค์กรปกครองส่วนท้องถิ่นมีอำนาจหน้าที่ในการจัดระบบบริการสาธารณะเพื่อประโยชน์ของประชาชนในท้องถิ่น โดยที่หน่วยงานราชการส่วนกลาง และส่วนภูมิภาคส่งเสริมและสนับสนุนถ่ายโอนภารกิจให้แก่องค์กรปกครองส่วนท้องถิ่น</li> <li>3. การสร้างความเข้มแข็งให้กับระบบเศรษฐกิจฐานรากตามนโยบายของรัฐบาล</li> <li>4. การแก้ไขปัญหาความยากจน ปัญหาสุขภาพจิต</li> <li>5. รัฐบาลสนับสนุนให้แต่ละท้องถิ่นมีบทบาทในการอนุรักษ์ ฟื้นฟู เผยแพร่ และถ่ายทอดวัฒนธรรม ประเพณีและภูมิปัญญาท้องถิ่นมากขึ้น</li> </ol>	<ol style="list-style-type: none"> <li>1. องค์กรบริหารส่วนตำบลมีความต้องการพัฒนาทุกด้าน ทำให้ไม่สามารถตอบสนองความต้องการอย่างทั่วถึง</li> <li>2. บางคนยังไม่ยอมรับกับการเปลี่ยนแปลง ยังยึดถือแนวความคิดในการพัฒนาแบบเก่า</li> <li>3. กฎหมาย ระเบียบ ข้อบังคับ มีการเปลี่ยนแปลงตลอดเวลา</li> </ol>

ปัญหา/ความต้องการ	แนวทางการพัฒนา
<p><b>1. ด้านโครงสร้างพื้นฐาน</b></p> <ul style="list-style-type: none"> <li>- ระบบสาธารณูปโภคพื้นฐาน (ประปา ไฟฟ้า ไฟฟ้าสาธารณะ) ขาดประสิทธิภาพ และไม่เพียงพอต่อความต้องการ</li> <li>- โครงสร้างพื้นฐานไม่ได้มาตรฐาน เช่น ถนนชำรุด</li> <li>- แม่น้ำลำคลองมีสภาพตื้นเขินไม่สามารถระบายน้ำได้ทัน โดยเฉพาะเมื่อฝนตกหนัก ส่งผลให้น้ำไหลหลากเข้าท่วมพื้นที่การเกษตรและที่พักอาศัยของประชาชน</li> </ul>	<ol style="list-style-type: none"> <li>1. ส่งเสริมและสนับสนุนการพัฒนาทางด้านสาธารณูปโภคและสาธารณูปการที่มีประสิทธิภาพและทั่วถึง</li> <li>2. พัฒนาแหล่งน้ำเพื่ออุปโภคบริโภคให้เพียงพอต่อความต้องการของประชาชน รวมถึงการป้องกันการเกิดอุทกภัย</li> </ol>
<p><b>2. การศึกษา</b></p> <ul style="list-style-type: none"> <li>- พัฒนาทักษะทางด้านภาษาต่างประเทศและระบบเทคโนโลยีสารสนเทศให้แก่นักเรียน นักศึกษา อัตราการเข้าศึกษาต่อในระดับต่าง ๆ ของนักเรียนอยู่ในระดับต่ำ</li> </ul>	<ol style="list-style-type: none"> <li>1. สนับสนุนให้มีการพัฒนาคุณภาพการศึกษา สถานศึกษา วัสดุอุปกรณ์ ตลอดจนบุคลากรทางการศึกษาให้ได้มาตรฐานทุกระดับ</li> <li>2. ส่งเสริมและสนับสนุนการเรียนรู้ตลอดชีวิต</li> </ol>
<p><b>3. ด้านการพัฒนาคุณภาพชีวิต</b></p> <ul style="list-style-type: none"> <li>- ประชาชนมีรายได้ต่ำแต่มีค่าครองชีพสูง</li> <li>- ผู้สูงอายุ ผู้ด้อยโอกาส และผู้พิการยังไม่ได้รับการดูแล</li> <li>- ปัญหาเด็กตั้งครรภ์ก่อนวัยอันควร</li> <li>- เด็กออกจากโรงเรียนก่อนวัยอันควร</li> <li>- ปัญหาการพนัน ปัญหาอาชญากรรม และปัญหายาเสพติด</li> </ul>	<ol style="list-style-type: none"> <li>1. ส่งเสริมและสนับสนุนให้ประชาชนนำหลักปรัชญาเศรษฐกิจพอเพียงมาใช้ในการดำรงชีวิต</li> <li>2. สนับสนุนและส่งเสริมการพัฒนาคุณภาพชีวิต เด็ก สตรี ผู้สูงวัย ผู้พิการและผู้ด้อยโอกาสให้มีคุณภาพชีวิตที่ดีขึ้น</li> <li>3. ส่งเสริมความเข้มแข็งของสถาบันครอบครัวเยาวชน นักเรียน และนักศึกษาให้มีความรู้ความสามารถเต็มตามศักยภาพของแต่ละบุคคล</li> <li>4. ส่งเสริมและสนับสนุนการสร้างความสุขให้เกิดขึ้นในสังคม โดยเฉพาะอย่างยิ่งการป้องกันและแก้ไขปัญหาเสพติด</li> </ol>

ปัญหา/ความต้องการ	แนวทางการพัฒนา
<p><b>4. ด้านทรัพยากรธรรมชาติและสิ่งแวดล้อม</b></p> <p>- ไม่มีพื้นที่สำหรับทิ้งขยะ รวมถึงระบบการจัดการขยะยังไม่มีคุณภาพ</p>	<p>1. ส่งเสริมและสนับสนุนให้มีสถานที่ทิ้งขยะและจัดเก็บขยะตลอดถึงการดำเนินการขยะอย่างเป็นระบบ</p>
<p><b>5. ด้านการบริหารจัดการ</b></p> <p>- บุคลากรยังขาดองค์ความรู้หรือความเชี่ยวชาญในการปฏิบัติงาน</p> <p>- ชุมชนและประชาชนมีส่วนร่วมในการดำเนินโครงการและกิจกรรมต่าง ๆ ค่อนข้างน้อย</p>	<p>1. ส่งเสริมและสนับสนุนการพัฒนาศักยภาพของทรัพยากรบุคคลในระดับต่าง ๆ</p> <p>2. ส่งเสริมและสนับสนุนการมีส่วนร่วมของประชาชนในการพัฒนาท้องถิ่น</p>

### 3.2 ผลการพัฒนาองค์การบริหารส่วนตำบลในปีที่ผ่านมา

#### 1. ด้านโครงสร้างพื้นฐาน

##### ส่วนกลาง

- |                      |  |                         |
|----------------------|--|-------------------------|
| 1.1                  | โครงการต่อเติมอาคารสำนักงาน อบต.เพหลา  | จำนวนเงิน 289,000 บาท   |
| <b>( หมู่ที่ 1 )</b> |  |                         |
| 1.1                  | โครงการขยายเขตระบบจำหน่ายไฟฟ้าให้ราษฎรที่ยังไม่มีไฟฟ้าใช้<br>บ้านเพหลา หมู่ที่ 1     | จำนวนเงิน 369,080 บาท   |
| <b>( หมู่ที่ 2 )</b> |  |                         |
| 1.1                  | โครงการซ่อมแซมท่อระบายน้ำสายรอดภัยพัฒนา หมู่ที่ 2                                    | จำนวนเงิน 45,000 บาท    |
| 1.2                  | โครงการซ่อมแซมถนนขนาดห้วยทรายขาว หมู่ที่ 2   | จำนวนเงิน 149,500 บาท   |
| <b>( หมู่ที่ 3 )</b> |  |                         |
| 1.1                  | โครงการก่อสร้างถนนคอนกรีตเสริมเหล็ก (ถนนโคกกลาง) หมู่ที่ 3                           | จำนวนเงิน 563,000 บาท   |
| 1.2                  | โครงการก่อสร้างถนนคอนกรีตเสริมเหล็กสายข้าง อบต. หมู่ที่ 3                            | จำนวนเงิน 1,197,000 บาท |
| 1.3                  | โครงการขุดเจาะบ่อบาดาลบ้านพรุเตยใต้ หมู่ที่ 3  | จำนวนเงิน 299,000 บาท   |
| <b>( หมู่ที่ 4 )</b> |  |                         |
| 1.1                  | โครงการก่อสร้างระบบประปาหอดังสูง (ระบบหอดังเขมเปญ) พร้อมขุดเจาะบ่อบาดาล<br>หมู่ที่ 4 | จำนวนเงิน 653,000 บาท   |
| 1.2                  | โครงการขุดเจาะบ่อบาดาลบ้านพรุเตยเหนือ หมู่ที่ 4                                      | จำนวนเงิน 299,000 บาท   |
| 1.3                  | โครงการซ่อมแซมท่อเมนระบบประปาภูเขา หมู่ที่ 4   | จำนวนเงิน 10,460 บาท    |
| 1.4                  | โครงการติดตั้งโคมไฟแสงสว่าง หมู่ที่ 4 จำนวน 40 จุด                                   | จำนวนเงิน 92,000 บาท    |
| 1.5                  | โครงการซ่อมแซมอาคารเรียนศูนย์พัฒนาเด็กเล็กบ้านพรุเตย                                 | จำนวนเงิน 35,000 บาท    |
| <b>( หมู่ที่ 5 )</b> |  |                         |
| 1.1                  | โครงการก่อสร้างถนนคอนกรีตเสริมเหล็ก (ซอยโนราน) หมู่ที่ 5                             | จำนวนเงิน 342,000 บาท   |
| 1.2                  | โครงการซ่อมแซมถนนสายพรุเตย – ห้วยเรียน หมู่ที่ 5                                     | จำนวนเงิน 14,953 บาท    |
| 1.3                  | โครงการซ่อมแซมท่อระบายน้ำถนนสายควนสบาย-พรุเตย หมู่ที่ 5                              | จำนวนเงิน 28,500 บาท    |
| 1.4                  | โครงการซ่อมแซมท่อส่งน้ำของระบบประปา หมู่ที่ 5  | จำนวนเงิน 15,420 บาท    |

**( หมู่ที่ 6 )**

- 1.1 โครงการขยายเขตระบบจำหน่ายไฟฟ้าให้ราษฎรที่ไม่มีไฟฟ้าใช้บ้านบางใหญ่ หมู่ที่ 6  
จำนวนเงิน 371,180 บาท
- 1.2 โครงการซ่อมแซมท่อระบายน้ำถนนสายบ้านช่องควน หมู่ที่ 6 จำนวนเงิน 56,000 บาท

**( หมู่ที่ 7 )**

- 1.1 โครงการก่อสร้างถนนคอนกรีตเสริมเหล็ก (ถนนท่าเรือ) หมู่ที่ 7 จำนวนเงิน 653,100 บาท

**( หมู่ที่ 8 )**

- 1.1 โครงการซ่อมแซมไฟฟ้าสาธารณะ ถนนสายวัดมะขามแก้ว-สวนป่า หมู่ที่ 8  
จำนวนเงิน 18,200 บาท

**( หมู่ที่ 9 )**

- 1.1 โครงการซ่อมแซมบล็อกห้วยเวียน หมู่ที่ 9 จำนวนเงิน 24,250 บาท
- 1.2 โครงการขยายเขตระบบจำหน่ายไฟฟ้าให้ราษฎรที่ไม่มีไฟฟ้าใช้  
บ้านควนสบาย หมู่ที่ 9 จำนวนเงิน 762,090 บาท

**2. ด้านการเกษตร**

-

**3. ด้านศิลปวัฒนธรรมและประเพณี**

- 3.1 โครงการจัดงานประเพณีลอยกระทง ประจำปี 2555 จำนวนเงิน 93,440 บาท
- 3.2 โครงการจัดงานวันผู้สูงอายุและประเพณีวันสงกรานต์ จำนวนเงิน 190,160 บาท
- 3.3 โครงการจัดตั้งจุดตรวจและจุดบริการช่วงเทศกาลสงกรานต์และ  
เทศกาลปีใหม่ ประจำปี พ.ศ. 2555 จำนวนเงิน 81,190 บาท

**4. ด้านพัฒนาคุณภาพชีวิต**

- 4.1 อุทยานที่ทำการปกครองอำเภอคลองท่อมตามโครงการป้องกันและ  
แก้ไขปัญหาหยาเสฟติด จำนวนเงิน 30,000 บาท
- 4.2 อุทยานสำนักงานพัฒนาชุมชนอำเภอคลองท่อม ตามโครงการจัดงาน  
วันสตรีสากล จำนวนเงิน 20,000 บาท
- 4.3 เบี้ยยังชีพผู้สูงอายุ จำนวนเงิน 30,000 บาท
- 4.4 เงินสมทบกองทุนประกันสุขภาพแห่งชาติประจำตำบลเพหลา จำนวนเงิน 73,008 บาท

## 5. ด้านกีฬาและสาธารณสุข

5.1 โครงการส่งนักกีฬาฟุตบอลของ อบต.เข้าร่วมคัดเลือกและแข่งขันกีฬา “ อบจ.กระบี่คัพ” ด้านกีฬาเสพติด ครั้งที่ 10 ประจำปี 2555	จำนวนเงิน 94,035 บาท
5.2 จัดซื้อวัสดุกีฬา	จำนวนเงิน 99,744 บาท
5.3 อุดหนุนที่ทำการปกครองอำเภอคลองท่อมตามโครงการ แข่งขันกีฬา กรีฑา นักเรียนและประชาชน	จำนวนเงิน 20,000 บาท
5.4 โครงการจัดกิจกรรมการแข่งขันกีฬา 5 ชั้นวามหาราช	จำนวนเงิน 476,907 บาท
5.5 ค่าใช้จ่ายเกี่ยวกับการป้องกันและแก้ไขปัญหาโรคติดต่อ	จำนวนเงิน 7,580 บาท
5.6 จัดซื้อวัสดุวิทยาศาสตร์หรือการแพทย์	จำนวนเงิน 99,244 บาท
5.7 อุดหนุน อสม. จำนวน 9 หมู่บ้าน	จำนวนเงิน 90,000 บาท

## 6. ด้านการท่องเที่ยว

6.1 โครงการร่วมงานกระบี่เบิกฟ้าอันดามันและศิลปวัฒนธรรม	จำนวนเงิน 29,800 บาท
--	----------------------

## 7. ด้านทรัพยากรธรรมชาติและสิ่งแวดล้อม

7.1 โครงการป้องกันและฟื้นฟูการบุกรุกทรัพยากรธรรมชาติและสิ่งแวดล้อม	จำนวนเงิน 44,800 บาท
7.2 โครงการขุดหลุมกลบขยะพร้อมกรุยทางถางป่าสองฝั่งถนน	จำนวนเงิน 80,000 บาท

## 8. ด้านบริหารจัดการ

8.1 โครงการทัศนศึกษาดูงานประจำปีงบประมาณ 2555	จำนวนเงิน 392,200 บาท
8.2 ค่าใช้จ่ายในการประกอบพระราชพิธีในวันสำคัญต่าง ๆ เช่น ค่าใช้จ่ายเนื่องในวันพ่อ แห่งชาติ วันแม่แห่งชาติ วันปิยมหาราชและวันสำคัญทางศาสนา	จำนวนเงิน 76,335 บาท
8.3 อุดหนุนสำนักงานจังหวัดกระบี่ตามโครงการจัดงานครบรอบ 140 ปี แห่งการจัดตั้งจังหวัดกระบี่	จำนวนเงิน 40,000 บาท
8.4 โครงการจัดซื้อรถยนต์ส่วนกลาง	จำนวนเงิน 896,000 บาท
8.5 ค่าใช้จ่ายในการเดินทางไปราชการหรือค่าสัมมนาของพนักงานส่วนตำบล พนักงานจ้าง คณะผู้บริหารและสมาชิกสภาฯ	จำนวนเงิน 82,025 บาท
8.6 เงินสมทบกองทุนบำเหน็จบำนาญข้าราชการส่วนท้องถิ่น	จำนวนเงิน 130,000 บาท
8.7 เงินสมทบกองทุนประกันสังคม	จำนวนเงิน 149,075 บาท
8.8 ทุนการศึกษาหลักสูตรปริญญาตรี	จำนวนเงิน 66,000 บาท
8.9 จัดซื้อเก้าอี้ทำงาน 3 ตัว	จำนวนเงิน 7,000 บาท
8.10 จัดซื้อตู้เก็บเอกสารในห้องประชุม	จำนวนเงิน 6,000 บาท



8.11 จัดซื้อตู้เหล็กชนิด 2 บาน	จำนวนเงิน 30,860 บาท
8.12 จัดซื้อโต๊ะทำงาน	จำนวนเงิน 14,500 บาท
8.13 จัดซื้อเครื่องตัดหญ้า	จำนวนเงิน 8,500 บาท

#### 9. ด้านการศึกษา

9.1 อาหารกลางวัน ศพด. 3 ศูนย์	จำนวนเงิน 392,912 บาท
9.2 โครงการจัดซื้ออาหารเสริม(นม)	จำนวนเงิน 710,972.56 บาท
9.3 โครงการจัดนิทรรศการแสดงผลงานศูนย์พัฒนาเด็กเล็กและมอบ ประกาศนียบัตรบัณฑิตน้อมประจำปีการศึกษา 2555	จำนวนเงิน 39,870 บาท
9.4 อุดหนุนอาหารกลางวันให้กับโรงเรียนในเขตตำบล	จำนวนเงิน 601,500 บาท
9.5 อุดหนุนโรงเรียนบ้านพรุเตยตามโครงการจุลสารธรรม	จำนวนเงิน 6,000 บาท
9.6 อุดหนุนโรงเรียนบ้านพรุเตยตามโครงการมัคคุเทศน์น้อย	จำนวนเงิน 30,000 บาท
9.7 โครงการวันเด็กแห่งชาติ ประจำปี 2555	จำนวนเงิน 125,045 บาท
9.8 ค่าใช้จ่ายในการพัฒนาครูผู้ดูแลเด็กศูนย์พัฒนาเด็กเล็ก	จำนวนเงิน 27,628 บาท

### 3.3 การประเมินผลการนำแผนพัฒนาไปปฏิบัติในเชิงปริมาณ

ยุทธศาสตร์	จำนวนโครงการ		
	จำนวนโครงการที่ปรากฏอยู่ในแผน	จำนวนโครงการที่ได้ปฏิบัติ	คิดเป็นร้อยละ
1. ยุทธศาสตร์ด้านโครงสร้างพื้นฐาน	26	8	30.77
2. ยุทธศาสตร์ด้านการเกษตร	4	-	0
3. ยุทธศาสตร์ด้านศิลปวัฒนธรรมและประเพณี	9	2	22.22
4. ยุทธศาสตร์ด้านพัฒนาคุณภาพชีวิต	17	7	41.17
5. ยุทธศาสตร์ด้านกีฬาและสาธารณสุข	15	7	46.66
6. ยุทธศาสตร์ด้านการท่องเที่ยว	2	1	50
7. ยุทธศาสตร์ด้านทรัพยากรธรรมชาติและสิ่งแวดล้อม	10	2	20
8. ยุทธศาสตร์ด้านบริหารจัดการที่ดี	12	4	33.33
9. ยุทธศาสตร์ด้านการศึกษา	12	7	58.33
<b>รวม</b>	<b>107</b>	<b>38</b>	<b>35.51</b>

### 3.4 การประเมินประสิทธิผลของแผนพัฒนาในเชิงคุณภาพ

#### 3.4.1 การดำเนินงานด้านโครงสร้างพื้นฐานและระบบสาธารณูปโภค สาธารณูปการ

- สามารถพัฒนาและปรับปรุงเส้นทางคมนาคมในหมู่บ้าน/ตำบล ให้ได้มาตรฐานประชาชนได้รับความสะดวกสบายในการสัญจร
- พัฒนาระบบสาธารณูปโภค สาธารณูปการ เช่น ด้านขยายเขตไฟฟ้า โทรศัพท์ ฯลฯ ให้แก่ประชาชนได้รับบริการอย่างทั่วถึง ครบถ้วนและมีประสิทธิภาพ
- พัฒนาและปรับปรุงแหล่งน้ำเพื่อการเกษตรและอุปโภค บริโภคและมีภาชนะเก็บกักน้ำให้มีคุณภาพและเพียงพอและได้มาตรฐาน

#### 3.4.2 การดำเนินงานด้านพัฒนาคนและสังคม

- จัดกิจกรรมด้านสังคมและสวัสดิการต่าง ๆ แก่เด็ก สตรี คนชรา และผู้ด้อยโอกาสทางสังคม เพื่อพัฒนาคุณภาพชีวิตให้แก่ประชาชนดียิ่งขึ้น
- ส่งเสริมและสนับสนุนการจัดกิจกรรมทางด้านกีฬาและนันทนาการ เช่น จัดกีฬาตำบล สนับสนุนอุปกรณ์กีฬา เป็นต้น เพื่อพัฒนาทางด้านร่างกายและจิตใจ

- ส่งเสริมและสนับสนุนการจัดกิจกรรมด้านศาสนาและวัฒนธรรมจารีตประเพณีและ  
ภูมิปัญญาท้องถิ่น ให้เป็นที่ยึดเหนี่ยวจิตใจของประชาชนคงอยู่สืบไป

#### 3.4.3 การดำเนินงานด้านการเมืองการบริหาร

- พัฒนาศักยภาพของบุคลากรในองค์กรให้มีประสิทธิภาพในการปฏิบัติหน้าที่ สามารถ  
ตอบสนองความต้องการของประชาชนได้อย่างมีประสิทธิภาพ

- ปรับปรุงระบบการให้บริการแก่ประชาชนให้เป็นที่ไปด้วยความถูกต้องรวดเร็ว โปร่งใส  
และเป็นธรรมเป็นที่ยอมรับของประชาชน

- จัดหาเครื่องมือ เครื่องใช้เพื่อเสริมศักยภาพในการให้บริการแก่ประชาชนมากยิ่งขึ้น

- ปรับปรุงพัฒนาและเพิ่มประสิทธิภาพในการจัดเก็บรายได้องค์การบริหารส่วนตำบล  
สามารถมีรายได้จากการจัดเก็บภาษีเพิ่มมากขึ้น

#### 3.4.4 การดำเนินการด้านทรัพยากรธรรมชาติและสิ่งแวดล้อม

- ปรับปรุงภูมิทัศน์และสภาพแวดล้อมภายในหมู่บ้าน/ตำบล มีความร่มรื่น สวยงาม เช่น ปลูก  
ต้นไม้สองข้างถนน ฯลฯ

- สร้างจิตสำนึกในการดูแล ป้องกัน และรักษาทรัพยากรธรรมชาติและสิ่งแวดล้อม

## ส่วนที่ 4

### ยุทธศาสตร์หรือแนวทางการพัฒนา

#### 1. วิสัยทัศน์

สังคมแห่งการพัฒนาคุณภาพชีวิต พื้นฟูวัฒนธรรม เลิศล้ำกีฬา ใส่ใจพัฒนาสาธารณูปโภค

#### 2. พันธกิจ

1. ส่งเสริมคุณภาพชีวิตและพัฒนาศักยภาพของคนให้มีความรู้คุณธรรมและจริยธรรม
2. พัฒนาสาธารณูปโภค
3. ส่งเสริมด้านกีฬา
4. ส่งเสริม อนุรักษ์ พัฒนาภูมิปัญญาท้องถิ่น
5. พัฒนาการคมนาคมขนส่ง

#### 3. จุดมุ่งหมายเพื่อการพัฒนา

1. พัฒนาโครงสร้างพื้นฐานและระบบสาธารณูปโภคให้มีประสิทธิภาพ
2. ส่งเสริมด้านกีฬา
3. ส่งเสริมและอนุรักษ์วัฒนธรรมและภูมิปัญญาท้องถิ่น
4. ส่งเสริมการศึกษา
5. พัฒนาคมนาคมขนส่งภายในหมู่บ้าน ชุมชน
6. ส่งเสริมเด็กเยาวชนใช้เวลาว่างให้เป็นประโยชน์

#### 4. ยุทธศาสตร์และแนวทางการพัฒนาในช่วง 3 ปี

##### 4.1 ยุทธศาสตร์ด้านโครงสร้างพื้นฐาน

- 4.1.1 ปรับปรุง พัฒนา เส้นทางคมนาคมให้สะดวก ปลอดภัยในการสัญจร
- 4.1.2 ก่อสร้างปรับปรุงระบบประปาหมู่บ้าน
- 4.1.3 ขยายเขตไฟฟ้าสาธารณะและไฟฟ้าชุมชน
- 4.1.4 พัฒนาระบบสาธารณูปโภคด้านอื่นๆ

## 4.2 ยุทธศาสตร์ด้านการเกษตร

4.2.1 ส่งเสริมเกษตรกรให้ประกอบอาชีพตามหลักทฤษฎีใหม่และพัฒนาระบบทางการเกษตรตามแนวทางของรัฐบาลและจังหวัด อำเภอ และ องค์กรปกครองส่วนท้องถิ่น

## 4.3 ยุทธศาสตร์ด้านศิลปวัฒนธรรมและประเพณี

4.3.1 สนับสนุน ส่งเสริม ประเพณี และวัฒนธรรมอันดีของชุมชนท้องถิ่น

## 4.4 ยุทธศาสตร์ ด้านพัฒนาคุณภาพชีวิต

4.4.1 ส่งเสริมให้ทุกคนมีคุณภาพชีวิตที่ดี

4.4.2 ส่งเสริมสนับสนุนให้ประชาชนนำแนวคิดเศรษฐกิจพอเพียงมาปรับใช้ในชีวิตประจำวัน

## 4.5 ยุทธศาสตร์ด้านกีฬาและสาธารณสุข

4.5.1 ส่งเสริมรณรงค์การออกกำลังกายให้แก่ประชาชนทุกเพศทุกวัย

4.5.2 เสริมสร้างพฤติกรรมเพื่อสุขภาพให้ประชาชนทุกเพศทุกวัย เพื่อสุขภาพจิตและสุขภาพกายที่ดี

## 4.6 ยุทธศาสตร์ด้านการท่องเที่ยว

4.6.1 ส่งเสริมและสนับสนุนการท่องเที่ยวในภาพรวมของจังหวัด อำเภอ

## 4.7 ยุทธศาสตร์ด้านทรัพยากรธรรมชาติและสิ่งแวดล้อม

4.7.1 อนุรักษ์ฟื้นฟูทรัพยากรธรรมชาติและสิ่งแวดล้อม

4.7.2 พัฒนาระบบบริหารจัดการขยะอย่างเป็นระบบ

## 4.8 ยุทธศาสตร์ด้านบริหารจัดการ

4.8.1 สร้างกระบวนการเข้ามามีส่วนร่วมในการพัฒนาท้องถิ่นของชุมชน

4.8.2 นำระบบสารสนเทศมาปรับปรุงใช้ในการบริหารราชการ

4.8.3 พัฒนาบุคลากรท้องถิ่นให้มีความรู้ความสามารถในการทำงานอยู่เสมอ

4.8.4 พัฒนาบุคลากรในหน่วยงาน

## 4.9 ยุทธศาสตร์ด้านการศึกษา

4.9.1 ส่งเสริมสนับสนุนระบบการศึกษาทุกระดับอย่างต่อเนื่อง

## 5. ยุทธศาสตร์การพัฒนาจังหวัด

5.1 ศูนย์กลางการท่องเที่ยวทางทะเลเชิงอนุรักษ์และสุขภาพ

5.2 แหล่งเกษตรอุตสาหกรรมที่ยั่งยืน

5.3. คุณภาพชีวิตและการบริหารกิจการบ้านเมืองที่ดี

## 6. ยุทธศาสตร์การพัฒนาอำเภอ

- 6.1 พัฒนาเป็นเมืองการศึกษา
- 6.2 ส่งเสริมและพัฒนาการท่องเที่ยวเชิงอนุรักษ์
- 6.3 จัดการทรัพยากรธรรมชาติและสิ่งแวดล้อม

## 7. นโยบายการพัฒนาของผู้บริหารท้องถิ่น

- 7.1 เสริมสร้างความเข้าใจและศรัทธา องค์กร ภาครัฐ เอกชน ตลอดถึงประชาชนต่อ องค์กรบริหารส่วนตำบลเพหลา
- 7.2 สร้างการมีส่วนร่วมของประชาชนในด้านการจัดการบริหารอย่างโปร่งใส โดยยึด แนวทางในระบบประชาธิปไตย
- 7.3 สร้างความสมานฉันท์ในองค์กรบริหารส่วนตำบลภายในจังหวัด
- 7.4 จัดหาสถานที่ ที่ทิ้งขยะและจัดเก็บขยะตลอดถึงการดำเนินการขยะอย่างเป็นระบบ
- 7.5 ส่งเสริมการพัฒนาแหล่งน้ำ สำหรับสร้างประปาหมู่บ้านเพื่อใช้อุปโภค-บริโภค โดย ปรับปรุงแหล่งน้ำที่มีอยู่ รวมทั้งจัดหาแหล่งน้ำใหม่

## ส่วนที่ 6

### การติดตามและประเมินผลการนำแผนพัฒนาสามปีไปปฏิบัติ

#### 6.1 องค์การรับผิดชอบในการติดตามและประเมินผล

ตามระเบียบกระทรวงมหาดไทยว่าด้วยการจัดทำแผนพัฒนาองค์กรปกครองส่วนท้องถิ่น พ.ศ.2548 กำหนดให้มีคณะกรรมการติดตามและประเมินผลแผนพัฒนาท้องถิ่น ซึ่งคณะกรรมการฯ อาจแต่งตั้งคณะอนุกรรมการหรือคณะทำงานขึ้นช่วยในการติดตามและประเมินผลได้ตามความเหมาะสม ซึ่งควรแสดงไว้ในเอกสารแผนพัฒนาเพื่อเป็นแนวทางในการดำเนินงานที่ชัดเจนและต่อเนื่อง

คณะกรรมการติดตามและประเมินผลแผนพัฒนาองค์การบริหารส่วนตำบลเพขลา ประกอบด้วย

1. นายอาคม ชุมฉิ	ตำแหน่ง ประธานสภา อบต.	ประธานกรรมการ
2. นางหนูเจียม แก้วเพ็ง	ตำแหน่ง สมาชิกสภา อบต. หมู่ที่ 9	กรรมการ
3. นางสมนึก หวันเจียก	ตำแหน่ง ผู้ทรงคุณวุฒิ	กรรมการ
4. นางมลิวัดย์ เพ็ชรมนกุล	ตำแหน่ง ผู้ทรงคุณวุฒิ	กรรมการ
5. นายสงวน จรฤทธิ	ตำแหน่ง ตัวแทนประชาคม หมู่ที่ 2	กรรมการ
6. นายนิศย์ ทิพย์สุราษฎร์	ตำแหน่ง ตัวแทนประชาคม หมู่ที่ 5	กรรมการ
7. นายธีระศักดิ์ สายปาน	ตำแหน่ง ผู้ใหญ่บ้าน หมู่ที่ 1	กรรมการ
8. นางละมัย ใจเกลี้ยง	ตำแหน่ง ผู้ใหญ่บ้าน หมู่ที่ 6	กรรมการ
9. นางสาวณัฐณฤกษ์ ภูธนกิจวารังค์	ตำแหน่ง ตัวแทนหน่วยราชการ	กรรมการ
10. นายสนิท จุรกิจ	ตำแหน่ง ตัวแทนหน่วยราชการ	กรรมการ
11. นางทิพย์สุชล บุญช่วย	ตำแหน่ง เลขานุการสภา อบต.	กรรมการ

คณะกรรมการติดตามและประเมินผลแผนพัฒนาท้องถิ่น มีอำนาจหน้าที่ ดังนี้

1. กำหนดแนวทาง วิธีการในการติดตามและประเมินผลแผนพัฒนา
2. ดำเนินการติดตามและประเมินผลแผนพัฒนา
3. รายงานผลและเสนอความเห็น ซึ่งได้จากการติดตามและประเมินผลแผนพัฒนาต่อผู้บริหารท้องถิ่น เพื่อให้ผู้บริหารท้องถิ่นเสนอต่อสภาท้องถิ่น คณะกรรมการพัฒนาท้องถิ่นและประกาศผลการติดตามและประเมินผลแผนพัฒนาให้ประชาชนในท้องถิ่นทราบ โดยทั่วกันอย่างน้อยปีละหนึ่งครั้ง ภายในเดือนของทุกปี ทั้งนี้ให้ปิดประกาศโดยเปิดเผยไม่น้อยกว่าสามสิบวัน
4. แต่งตั้งคณะอนุกรรมการหรือคณะทำงาน เพื่อช่วยปฏิบัติงานตามที่เห็นสมควร

### การติดตามและประเมินผล

1. ติดตามและตรวจสอบว่า ได้มีการนำแผนพัฒนาไปใช้ประโยชน์ จัดทำข้อบัญญัติงบประมาณรายจ่ายประจำปีหรือไม่ โดยตรวจสอบกับข้อบัญญัติและแผนปฏิบัติประจำปี
2. ติดตามและตรวจสอบว่า โครงการ/กิจกรรมที่ดำเนินการเป็นไปตามกฎหมาย ระเบียบข้อบังคับของทางราชการหรือไม่ โดยตรวจสอบจากระเบียบกฎหมายที่ใช้บังคับกับท้องถิ่น
3. ประเมินผลโครงการ/กิจกรรมที่ดำเนินการเสร็จสิ้นแล้วเป็นไปตามระยะเวลาที่กำหนดหรือไม่ มีประสิทธิภาพ ประสิทธิผลมากน้อยแค่ไหน รวมถึงความพึงพอใจของประชาชน ได้รับผลประโยชน์และผลกระทบจากโครงการ
4. รายงานสรุปผลการติดตามและประเมินผลการนำแผนพัฒนาสามปีไปปฏิบัติต่อหน่วยงาน/องค์กรที่เกี่ยวข้อง

### 6.2 วิธีการติดตามผลการนำแผนพัฒนาไปปฏิบัติ

1. การกำหนดหน่วยงานรับผิดชอบองค์กรหลักคือคณะกรรมการติดตามและประเมินผลซึ่งอาจจะแต่งตั้งคณะอนุกรรมการหรือคณะทำงานเพื่อช่วยปฏิบัติงาน
2. วิธีการประเมินผลระดับความสำเร็จ และสัมฤทธิ์ผลของแผนงาน/โครงการมี 3 ระดับ คือ
  - 1) ผลผลิต เป็นผลที่เกิดขึ้นจริงจากการดำเนินการแผนงาน/โครงการ โดยพิจารณาในเรื่องเวลาค่าใช้จ่าย คุณภาพ และความพึงพอใจของประชาชน
  - 2) ผลลัพธ์ เป็นการวัดระดับความสำเร็จและความสัมฤทธิ์ผลของผลลัพ์ของแผนงาน/โครงการ โดยพิจารณาถึงประโยชน์ที่เกิดแก่กลุ่มเป้าหมาย ว่าตรงกลุ่มเป้าหมายหรือไม่ มีประสิทธิภาพ ประสิทธิผล ความเสมอภาค และความเป็นธรรมหรือไม่
  - 3) ผลลัพธ์สุดท้าย เป็นการประเมินว่าผลของแผนงาน/โครงการ ควรบรรลุผลลัพธ์สุดท้าย ซึ่งจะก่อให้เกิดประโยชน์จากส่วนรวม

### 6.3 การกำหนดเวลาในการติดตามและประเมินผล

คณะกรรมการติดตามและประเมินผลกำหนดหัวระยะเวลาในการติดตามและประเมินผลโครงการ โดยคำนึงถึงความเหมาะสมของแต่ละโครงการ โดยกำหนดหัวระยะเวลาในการติดตามและประเมินผลอย่างน้อยโครงการละ 1 ครั้ง และประเมินผลโครงการในภาพรวมอย่างน้อยปีละ 1 ครั้ง แล้วรายงานผลและเสนอความเห็นซึ่งได้จากการติดตามและประเมินผลต่อผู้บริหารท้องถิ่น เพื่อให้ผู้บริหารท้องถิ่นนำเสนอต่อสภาท้องถิ่น คณะกรรมการพัฒนาท้องถิ่น และประกาศผลการติดตามและประเมินผลแผนพัฒนาให้ประชาชนทราบโดยทั่วกัน อย่างน้อยปีละ 1 ครั้งภายในเดือนธันวาคม ของทุกปี



**ภาคผนวก**